



VOE<sup>®</sup>

KOMPRESJONSTØY

VOE<sup>®</sup>

LEVERT AV:

MEDSTIM

# ***Bruk kompresjonstøy for å få et perfekt og vakkert resultat - informasjon og tips***

Bruk av kompresjonstøy forhindrer unødvendig hevelse og blødninger i behandlingsområdet etter operasjon, og den postoperative tilhelingen forkortes. Bruk av kompresjonstøy vil indirekte være smertelindrende og gi god støtte i behandlingsområdet. Kompresjonstøyet er laget av et spesielt egnet elastisk materiale som tillater huden å puste. Tøyet inneholder ikke lateks.

## **Husk å kjøpe kompresjonstøy i god tid FØR operasjon!**

For at vi best mulig skal kunne hjelpe deg med valg av riktig kompresjonstøy, er det viktig at du kontakter oss i god tid før operasjon. Kompresjonstøyet bør prøves og det kan hende vi må ta mål av deg for å bestille riktig størrelse. Ikke alt kompresjonstøy er lagervare.

I de fleste tilfeller tas kompresjonstøyet på direkte etter operasjonen.

Følg legens råd og veiledning for bruk av kompresjonstøy.

**Spesialbestilt, brukt og vasket tøy byttes ikke.**

## **Vask av kompresjonstøy**

Det anbefales håndvask med lunke vann og mild såpe. Plagget bør ikke henges opp. Rull det gjerne inn i et håndkle og la det tørke. Unngå direkte sollys. Bruk av vaskemaskin og tørketrommel vil forkorte levetiden på kompresjonstøyet. Kompresjonstøyet bør vaskes minimum en gang pr uke, for å opprettholde god kompresjon. IKKE bruk skyllemiddel.

## **Bruk av kompresjonstøy**

Det er viktig at du følger legens råd og veiledning for bruk av kompresjonstøy. Dette er en del av behandlingen for å oppnå best mulig resultat. Legens råd varierer noe fra person til person og er avhenging av hvilket inngrep som er foretatt og hvor omfattende inngrepet er.

Generelt brukes kompresjonstøyet døgnet rundt og tas kun av ved dusj og vask (hør med legen når du kan begynne å dusje). Jo mer du bruker kompresjonstøyet desto raskere vil hevelsen forsvinne. Bruk av kompresjonstøy bidrar til bedre sirkulasjon i operasjonsområdet, og gir dermed en raskere tilheling. Ved store inngrep anbefales bruk av kompresjonstøy ca 6-8 uker etter operasjon. Du kan aldri bruke tøyet for lenge. Det er lurt å ha mer enn ett kompresjonsplagg, siden tøyet skal brukes over lang tid. Når tøyet ikke lenger passer og det trengs en mindre størrelse, må det tas nye mål. Kroppen har forandret seg etter inngrepet.



## Hvordan får jeg enklest på meg kompresjonstøy

Kompresjonstøy skal være stramt og kan være vanskelig å få på seg. Vis forsiktighet når du tar på deg tøyet slik at du ikke lager hull i tøyet med fingre/negl. Det anbefales å bruke gummihandsker/engangshandsker. Da får du bedre grep om tøyet.

Body og bukser som skal lukkes med hefter er enklest å lukke liggende. Ligg ned med en pute under hodet som støtter og avlaster i det du trekker tøyet opp og lukk hektene. Bukser eller body med ben er enklest å få på dersom du trekker tøyet lengre opp på benet enn der det skal slutte. Lukk body/bukse og deretter trekk ned tøyet på benet igjen. Det samme gjelder ved kompresjonstøy for armene.

## Operasjon innsiden av lår

Ved fettsugning på innsiden av lår er det veldig viktig at tøyet går helt opp i lysken. Ved bruk av lange ben skal kompresjonsstrømpe brukes utenpå tøyet.

## Body med borrelås

Body med borrelås på sidene er enklest å ta på når du lukker den ene siden og borrelåsen i skrittet. Tråkk inn i bodyen, legg deg ned med god støtte under hodet, for avlastning av magen, og lukk sammen den andre siden. Husk å "aktivere" borrelåsen før bruk. Dette gjøres ved å hefte den "taggete" delen på hele området av den "myke" delen. Fibrene på den "myke" delen reiser seg dermed hefter lengre og bedre.

Tøy med borrelås vil være mer stiv enn andre typer kompresjonstøy. Det trengs en kraftig borrelås for å tåler mye belastning over lang tid. Dersom borrelåsen ligger direkte mot huden eller bodyen er hardt strammet ved lysken, må huden beskyttes for å unngå gnagsår.

Puten som følger med som standard i 4002KT fjernes etter et par dager.

Spør legen din eller ta kontakt med utsalgssted dersom du er usikker.

Dersom du føler at body 4002KT er stiv og irriterende pga borrelås, anbefales bruk av en kroppsnær T-shirt eller singlet under bodyen. Husk at T-shirt/singlet skal ligge helt glatt under bodyen i det område du er operert. I løpet av noen dager vil du merke forskjell med denne bodyen.

Kompresjonsputen som følger bodyen brukes kun 1-2 døgn dersom det siver ut væske fra såret. Ved noen tilfeller skal ikke puten brukes i det hele tatt. Dette avgjør legen.

## Fransk åpning

Med hensyn til hygiene er det enklere med body/bukse med fransk åpning. Egne truser skal kun brukes utenpå body.

Kompresjonstøy skal helst brukes direkte på kroppen uten å ha noe annet tøy i mellom. Da tøyet brukes hver dag over så lang tid, anbefales det av hygieniske grunner bruk av truseinnlegg. Alternativet kan du kjøpe en ekstra body, for å ha en å bytte på. Body med ben er som oftest mer komfortabel enn body uten ben.

## Tørr hud etter operasjon

Mange opplever at huden i det behandlede området vil være tørr og at det kan klø etter operasjon/behandling. Bruk fuktighetskrem så snart du kan begynne å bruke dette. Fuktighetskremen smøres inn rett etter dusjing. Da er huden mer mottagelig og kremen vil trekke raskt inn. Vent med å ta på kompresjonstøyet til kremen er trukket godt inn i huden.



### BH modell MIMA

- Art.nr. 2001N
- Art.nr. 2001N-2

Til bruk etter brystreduksjon og brystproteseoperasjoner. Komfortabel. Gir god støtte og kompresjon. Justerbare skulderstropper med borrelås. Lukkes med glidelås foran.



### BH modell NORA

- 2066N-VF-2 (Kun i sort)

Nora Kompresjons BH spesielt til bruk etter brystproteseoperasjoner. Komfortabel sømløs multielastisk BH med glidelåsåpning foran. Sporty rygg. Cuppene er "forhåndsformede" med meget god formtilpasning. Stroppene er justerbare og avtagbare i front.



### BH modell COBRE - EBANO

- Art.nr. 2011-VF COBRE
- Art.nr. 2020-VF EBANO

Til bruk etter små brystproteseoperasjoner, brystløft og små brystkorreksjoner. Justerbare skulderstropper og hekter bak. Lukkes med glidelås foran. Egner seg IKKE etter brystreduksjon.



### BH modell COMFORT

- Art.nr. 2045
- Art.nr. 2045-2

Til bruk etter brystrekonstruksjoner, innlegg av brystekspander og brystforstørrelse med fett. Egner seg ikke etter innlegg av proteser eller ved brystreduksjon. Myk og behagelig. Gir støtte uten kompresjon, press eller trykk. Laget av microfiber. Justerbare skulderstropper. Lukkes med hekter i ryggen.



### BH modell SOFT

- Art.nr. 2040-VF
- Art.nr. 2040-2-VF

Til bruk etter brystrekonstruksjoner med eget vev og ved innlegg av ekspander. Myk og behagelig. Gir støtte uten kompresjon, press eller trykk. Justerbare stropper og hekter bak. Lukkes med hekter foran.



### BH modell LUCIA

- Artnr. 2065-2

Kompresjons BH som er spesielt designet for brystforstørrelsesoperasjoner med bruk av eget fett/eget vev. Gir god støtte rundt brystene og har et finmasket stoff over brystene slik at brystene beholder formen/konturen. Har ikke kompresjon på brystene. Justerbare skulderstropper med borrelås gir en god passform. Lukkes med hekter foran og bak.



### BH modell BASIC

○ Art.nr. 2061-VF

● Art.nr. 2061-2-VF

Til bruk etter brystproteseoperasjoner. Sømløs, med brede stropper. Lukkes med hekter og glidelås foran. Bred elastisk strikk under cup gjør at den sitter behagelig og godt.



### BH modell MIMI

● Artnr. 2049 (kun beige)

Til bruk under brystrekonstruksjoner med eget vev eller brystekspander. Ikke egnet etter innlegg av brystproteser eller ved brystreduksjoner. Myk og behagelig, gir støtte uten kompresjon. God støtte under arm. Justerbare skulderstropper. Lukkes med hekter foran.



### Bystånd one size (dame)

○ Art.nr. 2005

● Art.nr. 2005S

● Art.nr. 2005N

Til bruk etter brystoperasjoner. Kun ved direkte anbefaling av lege. Festes med borrelås.



### Bystånd anatomisk

○ Art.nr. 2105

Til bruk etter brystoperasjoner. Kun ved direkte anbefaling av lege. Festes med borrelås. Formet slik at man unngår gnissning mot arm og armhule.

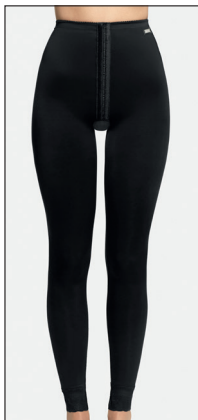
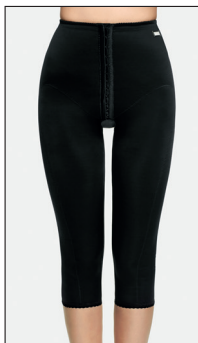
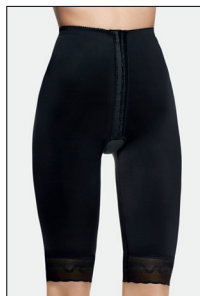


### Kompresjonsbukse trusemodell

● Art. 3007W

● Art. 3007W-2

Til bruk etter fettsuging, mage,- og hoftoplastikk. Egner seg godt etter graviditet. Lukkes med hekter foran og i skrittet.



### Kompresjonsbukse benlengde over og under kne

● Art.nr. 3002 - over kne

● Art.nr. 3002-2 - over kne

● Art.nr. 3006 - under kne

● Art.nr. 3006-2 - under kne

● Art.nr. 3011 - ankellengde

● Art.nr. 3011-2 - ankellengde

Til bruk etter fettsuging av mage, hoft, lår og knær, samt lårplastikk. Lukkes med hekter foran.

Åpen i skrittet.

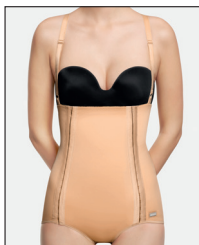




### Body med ekstra kompresjon på mage (dame)

● Art.nr. 4002KT-2 (Finnes kun i sort)

Body spesielt fremstilt til bruk etter mageplastikk og ved andre operasjoner hvor man fjerner vev fra mage. Egner seg også godt etter keisersnitt. Ekstra kompresjon med ileggspute på nedre delen av magen. Denne fjernes når det ikke er behov for den lenger. Egner seg IKKE dersom man kun skal utføre fettsuging. Justerbare skulderstropper. Lukkes med borrelås på sidene og i skrittet.



### Body med dobbel hekterekke (dame)

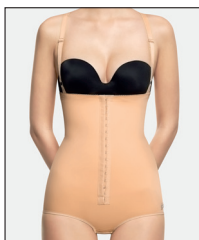
● Art.nr. 4008

● Art.nr. 4008-2

Hovedsakelig til bruk etter store fettsuginger på mage. Kompresjon til mage og hofter. Ikke egnet etter stor mageplastikk. Lukkes med to hekterekker foran. Hekter i skrittet. Justerbare skulderstropper.

● Art.nr. 4008V-2 (kun sort)

Samme body, men med borrelåslukking i skritt.

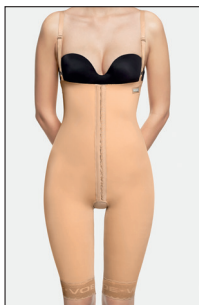


### Body med enkel hekterekke (dame)

● Art.nr. 3007

● Art.nr. 3007-2

Til bruk etter fettsuging og like inngrep. Kompresjon til mage og hofter. Lukkes med hekte foran. Justerbare skulderstropper. Lukkes med hekte i skritt.

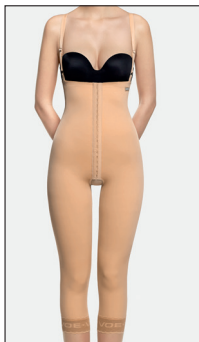


### Body med enkel hekterekke - benlengde over kne (dame)

● Art.nr. 3004

● Art.nr. 3004-2

Til bruk etter fettsuging og små inngrep. Kompresjon til mage, hofter og lår. Lukkes med hekte foran. Justerbare skulderstropper. Åpen i skrittet.



### Body med enkel hekterekke - enlengde under kne (dame)

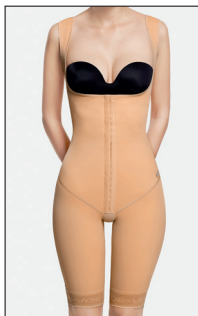
● Art.nr. 3009 - under kne

● Art.nr. 3009-2 - under kne

● Art.nr. 3012 - ankellengde (ikke avbildet)

● Art.nr. 3012-2 - ankellengde (ikke avbildet)

Til bruk etter fettsuging og små inngrep. Kompresjon til mage, hofter og lår. Lukkes med hekte foran. Justerbare skulderstropper. Åpen i skrittet.

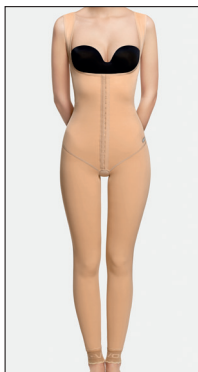
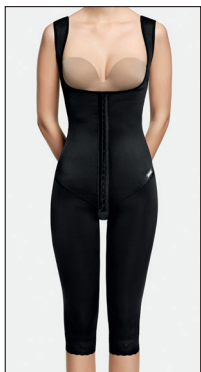


### Body med rygg og brede stropper uten ben/korte ben (dame)

● Art.nr. 3007E ● Art.nr. 3007E-2

● Art.nr. 3004E ● Art.nr. 3004E-2

Til bruk etter fettsuging og ulike inngrep. Brukes også etter rekonstruksjonskirurgi. Kompresjon til mage, hofter, lår og rygg. Lukkes med hekter foran. Justerbare brede skulderstropper. Lukkes med hekter i skrittet.

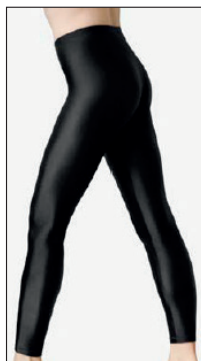


### Body med rygg og brede stropper - benlengde under kne og ankellengde (dame)

● Art.nr. 3009E ● Art.nr. 3009E-2

● Art.nr. 3012E ● Art.nr. 3012E-2

Til bruk etter fettsuging og små inngrep. Brukes også etter rekonstruksjonskirurgi. Kompresjon til mage, hofter, lår, knær og rygg. Lukkes med hekter foran. Justerbare brede skulderstropper. Åpen i skrittet.



### Kompresjonsbukse - lett kompresjon/hold-in

● Art.nr. Slimng 601 (benlengde under kne)

● Art.nr. Slimng 602 (ankellengde)

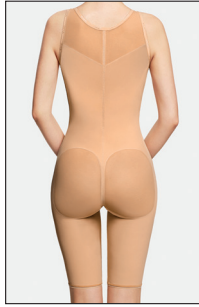
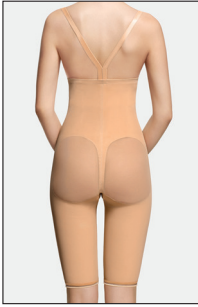
Etter bruk av kompresjonstøy/bukse i 6-8 uker anbefaler vi at man går over til bukser med lettere kompresjon. Buksen egner seg også veldig godt til bruk etter coolsculpting/figurforming. De er tynnere i stoffet enn VOE kompresjonsbukser, har mindre kompresjon men tar vare på fasongen. Sitter meget behagelig på. Kan brukes som hold-in-bukse eller tights/treningsbukse. Stoffet er innsatt med koffein, retinol, vitamin A og E, Ceramid og Aloe Vera som er med på å redusere celluliter.



### Bukse med rumpeløft/hold-in (dame)

● Art.nr. Slimng 03 (kun sort)

Til bruk ved rumpeløft eller om man ønsker lett kompresjon på mage, men synes at kompresjonsbukse blir for stram over rumpen. Egner seg også veldig godt til bruk etter coolsculpting/figurforming. Lukket i skrittet. Kan brukes som hold-in-bukse. Stoffet er innsatt med koffein, retinol, vitamin A og E, Ceramid og Aloe Vera som er med på å redusere celluliter.



### Body med/uten rygg - rumpeløft

#### benlengde over kne - (dame)

● Art.nr. 3104 ● Art.nr. 3104-2 (stropper u/rygg)

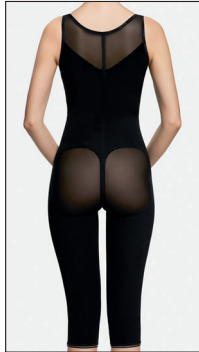
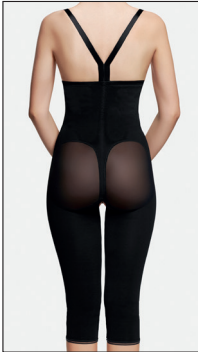
● Art.nr. 3104E ● Art.nr. 3104E-2 (med rygg)

Til bruk etter fettsuging, mage- og lårplastikk.

Spesialplagg for fettransplantasjon til rumpe.

Kompresjon til mage (rygg) og lår. Lett kompresjons på rumpe. Justerbare stropper for 3104/3104-2.

Lukkes med hekker foran. Åpen i skrittet.



### Body med/uten rygg - rumpeløft

#### benlengde under kne - (dame)

● Art.nr. 3109 ● Art.nr. 3109-2 (stropper u/rygg)

● Art.nr. 3109E ● Art.nr. 3109E-2 (med rygg)

Spesialplagg for fettransplantasjon til rumpe.

Kompresjon til mage (rygg) og lår. Lett kompresjons på rumpe. Justerbare stropper for 3109/3109-2.

Lukkes med hekker foran. Åpen i skrittet.



### Kompresjonsbukse uten ben/korte ben

#### - lett kompresjon/Hold-in

● Art.nr. Slimnt 07 ● Art.nr. Slimng 07

● Art.nr. Slimnt 04 ● Art.nr. Slimng 04

Til bruk dersom man ønsker lett kompresjon på mage, men synes at kompresjonsbukse blir for stram. Egner seg også veldig godt til bruk etter coolsculpting/figurforming, eller som hold-in-bukse. Buksen har høyt liv som sitter godt festet med silikonbelagt linning.



### Kompresjonsbukse med lange ben - lett kompresjon/Hold-in

● Art.nr. Slimnt 09

● Art.nr. Slimng 09

Til bruk dersom man ønsker lett kompresjon på mage, rumpe og lår, men synes at kompresjonsbukse blir for stram. Egner seg også veldig godt til bruk etter coolsculpting/figurforming, eller som hold-in-bukse. Buksen har høyt liv som sitter godt festet med silikonbelagt linning.





### Armkompresjon (unisex)

● Art.nr. 1008Z

Til bruk etter fettsuging og/eller armplastikk.  
Med glidelås på armene.

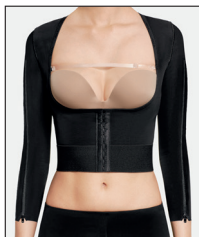


### Kompresjonshanske

● Art.nr. 1012

● Art.nr. 1012-2

Lange kompresjonshansker for drenering av hendene etter en armoperasjon.  
Kan kombineres med armkompresjonsplaggene 1008Z og 1009/1009-2.



### Arm-/ryggkompresjon (dame)

● Art.nr. 1009

● Art.nr. 1009-2

Til bruk etter fettsuging og/eller arm- og ryggplastikk.  
Med glidelås på armene. Hekter foran og bak.



### Magebelte med 2 panels lukking (unisex)

● Art.nr. 4023S - høyde 24 cm - 2 paneler

Til bruk etter mageplastikk, magebrokk og andre store mageoperasjoner. Lukkes med 2 paneler med borrelås for bedre tilpassning. Stivere og tykkere kompresjonstøy enn body.



### Magebelte med 3 panels lukking (unisex)

● Art.nr. 4034S - høyde 32 cm - 3 paneler

Til bruk etter mageplastikk, magebrokk og andre store mageoperasjoner. Lukkes med 3 paneler med borrelås for bedre tilpassning. Stivere og tykkere kompresjonstøy enn body.



### Korsett/midjeformer

● Art.nr. Slimng08 (kun sort)

Former midjen og flankene samtidig som teksturen i huden forbedres. Dobbel styrking i mageområdet og spiral i front og bak gir korsettet normal og god bevegessevne. Justerbar i front med trippel hekterekke. Produsert med Nurel-teknologi, som forbedrer fettforbrenning og reduserer cellulitter. Oppstrammende effekt på huden samtidig som den gir fuktighet.



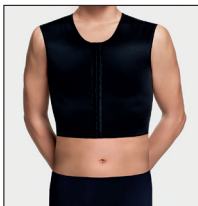
### Kompresjonsvest (herre)

● Art.nr. 2006

● Art.nr. 2006-2

Til bruk etter brystoperasjoner (gynekomasti).

Lukkes med borrelås bak.



### Kompresjonsvest / Kompresjonsvest Kort (herre)

● Art.nr. 5007 / 5007S (kort)

● Art.nr. 5007-2 / 5007S-2 (kort)

Til bruk etter brystoperasjoner. Lukkes med hekter foran.

Bredere skuldre enn vest med borrelås bak.

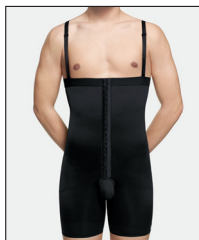


### Brystbånd (herre)

● Art.nr. 4015S bredde: 15 cm

● Art.nr. 4013S bredde: 24 cm

Til bruk etter brystoperasjon. Lukkes med borrelås.



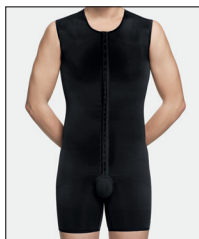
### Body med ben (herre)

● Art.nr. 5008

● Art.nr. 5008-2

Til bruk etter fettsugning, mageplastikk og brystoperasjoner.

Avtakbare stropper. Lukkes med hekter foran. Åpen i skrittet.



### Hel body med ben (herre)

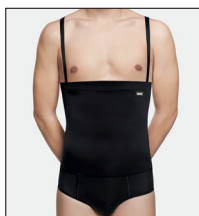
● Art.nr. 5006

● Art.nr. 5006-2

Til bruk etter fettsugning og brystoperasjon samt ved behov for kompresjon på ryggen. Lukkes med hekter foran. Åpent skritt.

● Art.nr. 5006V-2 (kun sort)

Samme body, men med borrelåslukking i skrittet.



### Body med ekstra magekompresjon

● Art.nr. 4001KT-2 (kun sort)

Spesielt fremstilt til bruk etter mageplastikk. Ekstra kompresjon med ileggspute på nedre delen av magen. Denne fjernes når det ikke er behov for den lenger. Egner seg IKKE dersom man kun skal utføre fettsugning. Justerbare skulderstropper. Lukkes med borrelås på sidene og i skrittet.



### Øre- og ansiktsbandasje (universal - one size)

○ Art. nr. 1004 - (kun hvit)

Brukes etter øreoperasjoner og/eller mindre ansiktsoperasjoner. En størrelse til barn og voksne. Lukkes med borrelås. To ekstra stropper som kan festes valgfritt for ekstra komfort og sikre at bandasjen ikke vil skli (for eksempel på natten). Unisex.



### Ansiktsbandasje Standard

● Art.nr.1003 (kun beige)

Til bruk etter ansiktsoperasjoner. Lukkes med borrelås. Unisex.



### Ansiktsbandasje Forsterket

○ Art.nr. 1002 (kun hvit)

Forsterket ansiktsbandasje til bruk etter ansiktsoperasjoner. Lukkes med borrelås. Unisex.

### Ansiktsbandasje Forsterket Sømløs

● Art.nr. 1006 (kun beige)

Forsterket ansiktsbandasje, helt sømløs, til bruk etter ansiktsoperasjoner. Lukkes med borrelås. Unisex.



### Øyemaske

Art.nr 7001

Øyemaske med gelposer til bruk ved behov for avkjølende effekt, eksempelvis etter øyekirurgi. Kan også brukes som sovemaske. Gelposer må kjøpes separat (art.nr. 7004). Disse er til flergangs bruk. Legges i kjøleskap for nedkjøling. Kan også brukes som varmemaske ved å legge gelposene i varmt vann.



### Øyemaske

AG E040B2

Øyemaske - Hot Cold Repearl®. Masken er flergangs og kan brukes både kald og varm etter kosmetisk kirurgi eller ansiktsbehandling. Øyemasken reduserer smerte og hevelse. Den har et mykt og behagelig stoff mot ansiktet og Repearl®-kulene, som kjøles/varmes, ligger i egen lukket lomme i front. Festes med borrelås-stropper.



# VOE KOMPRESJONSTØY FÅR DU KJØPT HER:

## Boots apotek Alta.

Sorenskriverveien 13. **ALTA**. Tlf: 78 44 41 50.

## Sykehusapoteket Arendal.

Sykehusveien 1. **ARENDALE**. Tlf: 37 01 41 66.

## Boots apotek Askim.

Skolegata 11. **ASKIM**. Tlf: 69 81 72 00.

## Maske Bandagist avd. Bærum. Frøytnveien 2.

**BEKKESTUA**. Tlf: 67 52 58 68.

## Aesto AS. Stasjonsveien 21.

**BJØRKELANGEN**. Tlf: 45 89 88 60.

## Boots Apotek Spelhaugen.

Krokattjønnveien 11A. **BERGEN**. Tlf: 55 17 60 10.

## Sykehusapoteket Haraldsplass.

Ulriksdal 8C. **BERGEN**. Tlf: 90 25 61 00.

## Farmatek Shop AS. Kompveien 2668.

**BJØRKELANGEN**. Tlf: 63 85 63 63.

## Sykehusapotek Nord, Bodø. Parkveien 95.

**BODØ**. Tlf: 77 78 19 00.

## Helsevekst Medikal AS. Ing. Rybergs g 44.

**DRAMMEN**. Tlf: 32 20 23 50.

## Medi Buskerud Helseartikler. Rosenkrantzgata 11.

**DRAMMEN**. Tlf: 32 80 80 80.

## Helseartikler AS. Storg. 12. **ELVERUM**.

Tlf: 62 41 54 10.

## Banda Sykepleieservice AS. Borggata. 6.

**FREDRIKSTAD**. Tlf: 69 30 13 10.

## Sykehusapoteket Bærum. Bærum Sykehus,

Sogneprest Munthe-Kaasvei 100. **GJETTUM**.  
Tlf: 67 50 21 74.

## Maske Bandagist avd. Gjøvik. Ringvegen 26.

**GJØVIK**. Tlf: 62 12 60 40.

## Vitusapotek Sandgården Gjøvik.

Kasper Andresens veg 7. **GJØVIK**. Tlf: 61 17 89 20.

## Apotek 1 Gran. Smiegata 3. **GRAN**. Tlf: 61 31 32 60.

## Helsebutikken i Grimstad AS.

Juskestredet 2. **GRIMSTAD**. Tlf: 37 04 94 08.

## Gerd Holms Efft AS.

Storgata 10. **HALDEN**. Tlf: 69 18 12 88.

## Lille Lone. Strandgata 65 (inng. Bekkegata).

**HAMAR**. Tlf: 97 40 14 87/93 24 76 12.

## Maske Bandagist avd. Harstad. Strandgata 22.

**HARSTAD**. Tlf: 77 00 17 80.

## Boots Apotek Ørnen. Skippergata 11, Hotell Saga.

**HAUGESUND**. Tlf: 52 70 35 80.

## Go'heksene Helse og velvære.

Hofslundveien 1. **HOF**. Tlf: 33 05 93 33.

## Helsehuset-Vestfold A/S. Storgata 23. **HORTEN**.

Tlf: 920 16 115.

## Banda Ringerike. Flattumsgate 4. **HØNEFOSS**.

Tlf: 32 12 60 00.

## Ringen Apotek og Bandagist Jessheim.

Trondheimsveien 60. **JESSHEIM**. Tlf: 63 97 83 10.

## Drammen Papir Engros AS Avd Kongsberg Bandasje.

Kirkegata 9A. **KONGSBERG**. Tlf: 32 73 63 75.

## Glåmdal Sjukepleie og Bandage AS. Markens vei 1.

**KONGSVINGER**. Tlf: 62 81 97 90.

## Vitusapotek Markens. Markensgt. 42.

**KRISTIANSAND**. Tlf: 38 10 73 50.

## Boots apotek Larvik. Nansetgt. 8.

**LARVIK**. Tlf: 33 13 24 40.

## Fokus Helse Levanger. Sjøgata 33A. **LEVANGER**.

Tlf: 990 74 100.

## Helsebutikken Levanger. Håkon den Godes gate 10.

**LEVANGER**. Tlf: 74 02 80 88.

## Lørenskog Bandasje. Skårersletta 18.

**LØRENSKOG**. Tlf: 67 91 96 72.

## Maske Bandagist avd. Mo i Rana.

Kirkegata 8. **MO I RANA**. Tlf: 75 15 06 64.

## Sykehusapoteket i Molde. Molde Sjukehus.

Parkevegen 81. **MOLDE**. Tlf: 71 20 11 50.

## Mosjøen Helsekostsenter AS.

C.M. Havigsgt. **MOSJØEN**. Tlf: 75 17 27 77.

## Namsos Bandasje. Verftsgata 1. **NAMSOS**.

Tlf: 74 27 08 00.

## Maske Bandagist Oslo. Sandakerveien 109. **OSLO**.

Tlf: 21 42 47 48.

## Vitusapotek Jernbanetorget.

Jernbanetorget 4b. **OSLO**. Tlf: 23 35 81 00.

## Sykehusapoteket Oslo, Rikshospitalet

Sognsvannsveien 20, **OSLO**. Tlf: 23 07 34 12/09.

## Ringen Apotek og Bandagist Rælingen.

Nedre Rælingsvei 261. **RÆLINGEN**. Tlf: 63 83 43 00.

## Boots Apotek Samarit. Holbergsgaten 15.

**SANDNES**. Tlf: 51 60 97 60.

## Boots apotek Lande. Vestre vei 4. Landesentret.

**SARPSBORG**. Tlf: 69 10 25 70.

## Banda Follo AS. Oppegårdveien 2B, **SKI**.

Tlf: 64 87 70 00.

## Sykehusapotek Skien. Ulefossveien 55. **SKIEN**.

Tlf: 35 91 54 00.

## Helsebutikken Bekkefaret. Svend Foyns gate 2A.

**STAVANGER**. Tlf: 51 89 42 63.

## Helsebutikken Steinkjer.

Bogaveien 6. **STEINKJER**. Tlf: 74 02 80 80.

## Boots apotek Kvaløysletta. Manetveien 2.

**TROMSØ**. Tlf: 77 75 89 00.

## Maske Bandagist avd. Tromsø. Skippergata 16A.

**TROMSØ**. Tlf: 77 68 49 61.

## Heimdal Helseartikler. Ringvålveien 10B.

**TRONDHEIM**. Tlf: 72 84 98 77.

## Carl Stückrath EFTF AS. Jomfrugata 1.

**TRONDHEIM**. Tlf: 73 99 44 80.

## Boots apotek Tynset. Brugata 20.

**TYNSET**. Tlf: 78 47 18 88.

## Sykehusapoteket i Ålesund. Ålesund Sjukehus.

Åsehaugen 5. **ÅLESUND**. Tlf: 70 17 31 01.

**NETTbutikk: [www.medikomp.no](http://www.medikomp.no)**